



РОСНЕФТЬ

**СОХРАНИМ ПЛАНЕТУ НА БЛАГО
НЫНЕШНЕГО И БУДУЩИХ ПОКОЛЕНИЙ:
УСТОЙЧИВОЕ УПРАВЛЕНИЕ ЛЕСАМИ**

ОТВЕТСТВЕННОСТЬ БИЗНЕСА – ОДНА ИЗ ОСНОВНЫХ ЦЕННОСТЕЙ КОМПАНИИ



Игорь Иванович Сечин
Председатель Правления,
Главный исполнительный директор
ПАО «НК «Роснефть»

«Как ответственный производитель и участник Глобального договора ООН Компания нацелена на рациональное освоение, сохранение и восстановление природных ресурсов».

УПРАВЛЕНИЕ ЛЕСАМИ - НЕОБХОДИМОЕ УСЛОВИЕ УСТОЙЧИВОГО РАЗВИТИЯ

«Роснефть» уделяет приоритетное внимание вопросам обеспечения экологической безопасности и минимизации воздействия на окружающую среду. [Стратегия «Роснефть-2030: надежная энергия и глобальный энергетический переход»](#), одобренная Советом директоров Компании, предусматривает снижение углеродного следа при дальнейшем увеличении операционной и финансовой эффективности деятельности.

Цели стратегии по снижению выбросов подтверждают статус «Роснефти» как ответственного поставщика энергоресурсов и одного из лидеров энергоперехода в Российской Федерации.

Президент Российской Федерации неоднократно подчеркивал, что «российская повестка дня в международных делах всегда была и остаётся конструктивной», «мы нацелены на объединение усилий по таким жизненно важным темам, как [климатическая повестка](#)», «в силу масштаба, места и роли России в мире экологические и климатические проекты в нашей стране многие десятки лет будут играть ведущую роль в глобальных усилиях по [сохранению климата](#)».

Стратегия «Роснефть-2030» способствует достижению целей Стратегии социально-экономического развития Российской Федерации с низким уровнем выбросов парниковых газов до 2050 года, Парижского соглашения по климату и целей ООН в области устойчивого развития.



УПРАВЛЕНИЕ ЛЕСАМИ - НЕОБХОДИМОЕ УСЛОВИЕ УСТОЙЧИВОГО РАЗВИТИЯ

Парижское соглашение по климату, участником которого является Российская Федерация, стимулирует реализацию проектов по поглощению углекислого газа из атмосферы, и создает возможности для учета результатов проектной деятельности при соблюдении добровольных климатических обязательств компаний.

В рамках Парижского соглашения Россия планирует сократить выбросы парниковых газов к 2030 году до 70% в масштабе всей экономики относительно уровня 1990 года с учетом максимально возможной поглощающей способности лесов и иных экосистем и при условии устойчивого и сбалансированного социально-экономического развития страны, а к 2060 году страна планирует достичь углеродной нейтральности – то есть баланса выбросов и поглощений.

Президент Российской Федерации обратил внимание на высокий потенциал повышения конкурентоспособности в этой сфере: «В силу своих естественных природных преимуществ Россия может занять особое место на глобальном рынке углеродных единиц. Для этого необходимо нарастить эффективность использования лесов и земель, повысить их поглотительную способность, а именно: наращивать площади лесовосстановления, бороться с лесными пожарами, расширять территории нетронутой природы, заповедники и национальные парки... внедрять новые, восстанавливающие почву агротехнологии».

Поставленные задачи отражены в стратегии «Роснефть-2030».

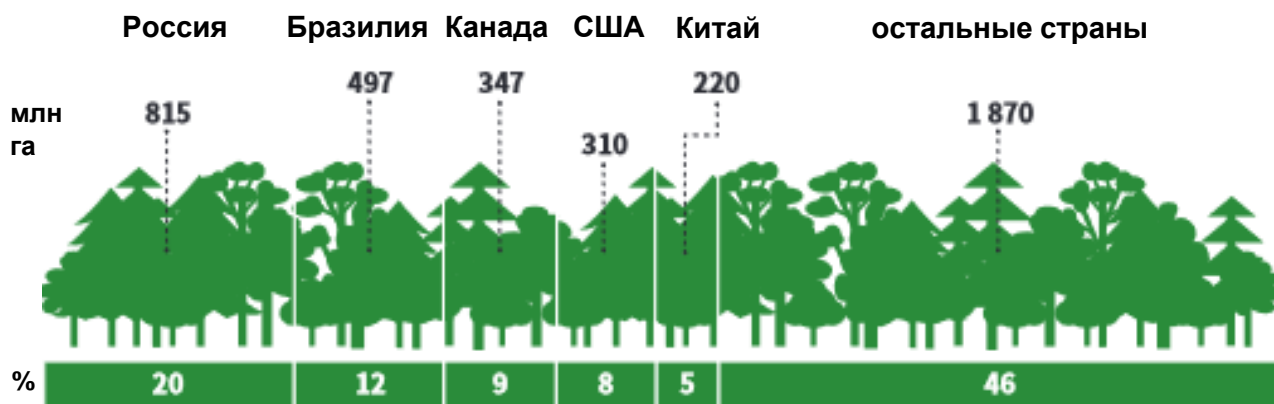
«Россия обладает колоссальным поглощающим потенциалом лесов, тундры, сельхозземель, болот. Так, на нашу страну приходится пятая часть мировых лесов, которые занимают почти 10 млн км²», - [В.В. Путин](#)



СОСТОЯНИЕ ЛЕСНОГО ХОЗЯЙСТВА

Согласно [Глобальной оценке лесных ресурсов за 2020 год](#) Продовольственной и сельскохозяйственной организации ООН: общая площадь лесов в мире составляет **4,06 млрд га** (31% общей площади суши). Более половины (54%) мировых лесов находятся на территории пяти стран – **Российской Федерации (20%)**, Бразилии (12%), Канады (9%), США (8%) и Китая (5%).

Россия - лидер по площади лесов



Мировые леса хранят **662 млрд тонн углерода** в живой биомассе (44%), в органических веществах почвы (45%), а оставшуюся часть — в сухостое (4%) и лесной подстилке (6%). За последние 30 лет запасы углерода в лесной биомассе уменьшились почти на 6 млрд тонн. Сокращение в основном обусловлено потерями углерода **в результате обезлесения и деградации лесов.**

По данным [Национального доклада о кадастре антропогенных выбросов из источников и абсорбции поглотителями парниковых газов не регулируемых Монреальским протоколом за 1990 -2020 гг.](#) российские леса ежегодно поглощают более 600 млн тонн углекислого газа.



ПОДХОД КОМПАНИИ К УПРАВЛЕНИЮ ЛЕСНЫМ ХОЗЯЙСТВОМ

«Роснефть» признает важность лесов и других экосистем для нынешних и будущих поколений. Компания стремится в своей деятельности исключить уничтожение естественных экосистем и расчистку земель путем сжигания или сплошных рубок. «Роснефть» обязуется ликвидировать последствия вырубki лесов, восстанавливать или компенсировать прошлые вырубki.

Обязательства Компании в области поддержания лесного хозяйства соответствуют Целям устойчивого развития ООН, принципам открытости и вовлеченности заинтересованных сторон, учитывают права местных сообществ.

«Роснефть» проводит регулярные аудиты, осуществляет контроль за выполнением работ на местах в соответствии с нормативными требованиями российского законодательства.

Устойчивое управление лесами способствует сохранению экосистем и биоразнообразия (подробнее о проектах Компании смотрите на слайде 15).

Компания традиционно уделяет повышенное внимание [мероприятиям, направленным на сохранение биоразнообразия](#), в частности, проектам по изучению биоиндикаторов экосистем и уникальных представителей фауны, находящихся под угрозой вымирания.

В рамках нацпроекта «Экология» Компания продолжает проекты по изучению, мониторингу и защите животных Арктики, являющихся индикаторами экосистем региона.

Компания распространяет действие обязательств, единых принципов и корпоративных требований в области охраны окружающей среды, включая поддержание лесного хозяйства, на поставщиков и подрядчиков.

13 БОРЬБА
С ИЗМЕНЕНИЕМ
КЛИМАТА



15 СОХРАНЕНИЕ
ЭКОСИСТЕМ СУШИ



НАРАЩИВАНИЕ ПЛОЩАДЕЙ ЛЕСОВОССТАНОВЛЕНИЯ





ФЛАГМАНСКИЙ ЛЕСОКЛИМАТИЧЕСКИЙ ПРОЕКТ

«Роснефть» приступила к реализации масштабного комплексного лесоклиматического проекта с **совокупным потенциалом поглощения 10 млн тонн CO₂-эквивалента.**

Проект инициирован Компанией совместно с Правительством Красноярского края и предусматривает участие ведущих российских научных организаций в области лесного хозяйства. Широкий охват участников, а также объемы планируемого поглощения углерода делают проект уникальным для России.

Комплексный лесоклиматический проект получил поддержку Президента Российской Федерации.

ПАО «НК «Роснефть» и [«Санкт-Петербургский государственный лесотехнический университет имени С.М. Кирова»](#) в 2022 году в рамках XXV Петербургского международного экономического форума подписали договор, направленный на методологическое обеспечение лесоклиматического проекта, подготовку типовой проектной документации и оценку углеродной эффективности проектов.


«Роснефть» в рамках VII Восточного экономического форума заключила договор с [Сибирским федеральным университетом](#) о выполнении научно-исследовательских работ в рамках методологического обеспечения реализации лесоклиматического проекта.

По результатам инвентаризации участков на территории Красноярского края будут подготовлены рекомендации по реализации проектов в области лесовосстановления, лесоразведения, защиты и сохранения лесов повышенной природоохранной ценности и их конкретной локализации. Планируется также оценить **возможность разработки усовершенствованной методологии оценки поглощения углерода природными экосистемами и реализовать прикладные и фундаментальные научные исследования**, в том числе селекционно-генетические для выведения быстрорастущих пород деревьев, адаптированных к климатическим условиям Красноярского края.


Проекты по природному поглощению углерода станут дополнительным рычагом для развития масштабного низкоуглеродного проекта «Восток Ойл», реализуемого Компанией на севере Красноярского края.

КРАСНОЯРСКИЙ КРАЙ - ЖЕМЧУЖИНА СИБИРИ

~ 2,4 млн км²


 площадь Красноярского края – седьмая часть территории Российской Федерации в ~ 10 раз > Великобритании, в ~ 8 раз > Италии, в ~ 7 раз > Германии, в более чем 4 раза > Франции*

3 тыс. км

 протяженность Красноярского края от Северного Ледовитого Океана до Южной Сибири, равная протяженности континента Антарктида

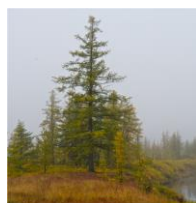


164 млн га

 площадь лесов Красноярского края более чем на 20% > площади лесов Австралии** более чем в 2 раза > площади лесов Индии

более 2/3

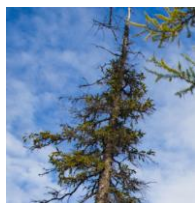
 площади Красноярского края покрыты лесами



~ 42%
лиственница



18%
береза***



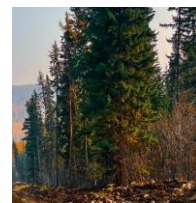
~ 13%
сосна



> 9%
кедр



~ 7%
ель



~ 6%
пихта

* Источник: [The World Bank Data](#)

** Австралия и Индия входят в [топ 10 стран](#) с наибольшей площадью лесов

*** включая березу кустарниковую; распределение оставшихся пород деревьев (~ 5%) доступно в [разделе открытых данных Министерства лесного хозяйства Красноярского края](#)



СОТРУДНИЧЕСТВО С ФЕДЕРАЛЬНЫМ АГЕНТСТВОМ ЛЕСНОГО ХОЗЯЙСТВА

ПАО «НК «Роснефть» и [Федеральное агентство лесного хозяйства](#) в рамках XXV Петербургского международного экономического форума заключили долгосрочное соглашение о сотрудничестве.

В ходе сотрудничества планируется взаимодействие в целях создания необходимых условий для реализации лесоклиматических проектов.

Соглашение также предусматривает совместную работу по развитию нормативной базы, связанную с методологией оценки поглощающей способности лесов, и стимулированию инвестиций в лесоклиматические проекты в России.



Другим важным направлением работы «Роснефти» и Федерального агентства лесного хозяйства станет **популяризация и распространение знаний о возможностях сохранения лесов, а также поддержка образовательных и исследовательских программ, подготовка кадров по вопросам углеродного менеджмента.**

Сотрудничество с Федеральным агентством лесного хозяйства позволит сформировать необходимые условия для реализации лесоклиматических проектов в соответствии с международными и российскими стандартами, а также целями Компании в области углеродного менеджмента.

13 БОРЬБА
С ИЗМЕНЕНИЕМ
КЛИМАТА



15 СОХРАНЕНИЕ
ЭКОСИСТЕМ СУШИ



УВЕЛИЧЕНИЕ ПЛОЩАДЕЙ ЛЕСОВ

«Роснефть» привержена принципам экологически устойчивого лесопользования и на системной основе реализует мероприятия по восстановлению лесов.



Более 30 Обществ Группы провели беспрецедентную работу по высадке саженцев в регионах своего присутствия в 2021 году. Наибольший вклад в лесовосстановление внесли «Башнефть-Добыча», «РН-Уватнефтегаз», «РН-Юганскнефтегаз», «Самотлорнефтегаз», «Славнефть-Красноярскнефтегаз», «Башнефть-Розница», Ачинский НПЗ, «РН-Комсомольский НПЗ», «Сызранский НПЗ».

Сотрудники «Славнефть-Красноярскнефтегаза» высадили более **600 тыс. саженцев ели и сосны** в Красноярском крае.



В 2021 году сотрудники «РН-Юганскнефтегаз» высадили **свыше 700 тыс. саженцев хвойных пород**, площадь лесных насаждений превысила 176 гектаров, что на 25% больше показателя 2020 года.

В 2021 году «Роснефть» высадила около 9,3 млн саженцев деревьев различных пород.



БОРЬБА С ЛЕСНЫМИ ПОЖАРАМИ





ЭФФЕКТИВНОЕ УПРАВЛЕНИЕ РИСКАМИ

Компания регулярно проводит оценку, каким образом изменение климата может повлиять на выполнение долгосрочных целевых показателей ее деятельности. **При рассмотрении климатических рисков и возможностей [Компания учитывает рекомендации TCFD*](#).**

Лесные пожары входят в список опасных явлений, которые Компания анализирует в рамках оценки стратегических угроз, связанных с изменением климата в регионах ее деятельности (**физического долгосрочного и физического острого климатических рисков - TCFD Chronic/TCFD Acute**).

В рамках общекорпоративной системы управления рисками менеджментом Компании на постоянной основе проводится выявление, оценка и разработка мероприятий по минимизации ключевых рисков, включая стратегические риски/угрозы (на ежегодной основе), и риски текущей финансово-хозяйственной деятельности (на ежеквартальной основе). **Отчетность по рискам доводится до сведения Комитета Совета директоров по аудиту и Совета директоров.**

«Роснефть» ежегодно реализует мероприятия по минимизации воздействия рисков.

Для своевременного предупреждения природных пожаров в лесных массивах, прилегающих к месторождениям, объектам нефтедобычи и производственным участкам, в 2021 году в Обществах Группы был разработан и выполнен **комплекс мероприятий по обеспечению пожарной безопасности и организации борьбы с природными пожарами.**

Совместно с подразделениями лесоохраны субъектов Российской Федерации осуществлялся мониторинг пожарной обстановки в районах хозяйственной деятельности Обществ Группы. **Возникшие в 2021 году лесные пожары не представляли угрозы объектам Компании.** Проводимая в «Роснефти» политика в области предупреждения чрезвычайных ситуаций (далее ЧС) позволила исключить в 2021 году риски возникновения ЧС на объектах Компании.

«Роснефть» применяет системный подход в управлении рисками, в том числе обусловленными изменением климата.

* Подробная информация о климатических рисках и возможностях представлена в Отчете в области устойчивого развития 2021 г. TCFD – Рабочая группы по вопросам раскрытия финансовой информации, относящейся к изменениям климата.



БОРЬБА С ЛЕСНЫМИ ПОЖАРАМИ

Пожарная безопасность объектов Компании обеспечивается **комплексом превентивных и реагирующих мер, которые направлены на защиту жизни и здоровья людей, а также сохранение имущества Компании.**

Учитывая складывающуюся в последние годы сложную обстановку с природными пожарами в 2021 году разработано и внедрено **Положение «Подготовка объектов Компании к безопасной работе в период пожароопасного сезона» для объектов, которые могут попасть в зону природных (лесных, торфяных, степных) пожаров.** Документ предусматривает обследование объектов, проверку соответствия требованиям пожарной безопасности и готовности к пожароопасному сезону, устранение недостатков. В Обществах Группы проводятся командно-штабные учения для отработки действий при возникновении (угрозе возникновения) распространения природного пожара на объекты Компании. В ходе учений также отрабатываются мероприятия по экстренной эвакуации людей из опасной зоны.

Корпоративной пожарной охраной обучено более 330 тыс. работников Обществ Группы и подрядных организаций, обеспечена безопасность более 70 тыс. огнеопасных работ. **Проведено 321 пожарно-тактическое учение, 9 833 пожарно-тактических занятия с отработкой действий на охраняемых объектах, более 2,9 тыс. тренировок по отработке планов мероприятий по ликвидации происшествий.** Высокий уровень ответственности Компании подтверждается участием в общественных региональных и федеральных инициативах и проектах.

Компания вносит ощутимый вклад в обеспечение безопасности населения, проживающего в регионах ее деятельности. Например, в 2021 году подразделения корпоративной пожарной охраны выезжали более 900 раз для оказания поддержки территориальным пожарно-спасательным гарнизонам МЧС России.

В 2021 году на мероприятия пожарной безопасности Компания направила около 11,5 млрд руб. В рамках реализации программы по обеспечению пожарной охраны объектов Компании показатели укомплектованности пожарными автомобилями и оборудованием составили 92% и 100% соответственно.



ПОДДЕРЖКА ТЕРРИТОРИЙ НЕТРОНУТОЙ
ПРИРОДЫ, ЗАПОВЕДНИКОВ И
НАЦИОНАЛЬНЫХ ПАРКОВ



ПОДДЕРЖКА ИНИЦИАТИВ ПО ЗАЩИТЕ ОСОБО ОХРАНЯЕМЫХ ПРИРОДНЫХ ТЕРРИТОРИЙ

В Компании на системной основе организована работа по поддержке инициатив, направленных на сохранение дикой природы, поддержку заповедников и национальных парков. В рамках грантовой программы «Восточно-Сибирской нефтегазовой компании», ученые Института леса им. В.Н. Сукачева Сибирского отделения академии наук разработали научное обоснование создания этнологического заказника для народности кето*. Цель проекта - сохранение исконной среды обитания малочисленных народов. Этно-экологический заказник площадью свыше 760 тыс. га предполагается создать в поселке «Суломай» на границе государственного заповедника «Центральносибирский». Статус особо охраняемой территории позволит сохранить естественное развитие таежных экосистем, а также защитить земли народа кето от внешнего влияния.

Сотрудники Рязанской нефтеперерабатывающей компании занимаются экологическим просвещением школьников и студентов. На постоянной основе завод оказывает поддержку Окскому биосферному заповеднику, в котором находятся редкие краснокнижные виды флоры и фауны. Предприятие организует для детей экскурсии и походы с исследовательской программой по изучению природы родного края.

При финансовой поддержке «Новокуйбышевского НПЗ» в Сосново-Солонецком лесничестве национального заповедного парка «Самарская Лука» открыт информационно-просветительский центр. Это часть проекта по созданию туристического кластера Самарской области на базе национального парка. Центр создан для экологического просвещения населения, развития эковолонтерства и экологического образования в сельских школах.

Комсомольский НПЗ совместно со специалистами заповедника «Заповедное Приамурье» запустил природоохранный проект «Под сильным крылом» по сохранению и восстановлению популяции краснокнижного белоплечего орлана.

«Роснефть» и Национальный парк «Русская Арктика» реализуют комплексный проект «Чистая Арктика» по изучению влияния хозяйственной деятельности на арктические экосистемы.

* Кето* – самая малочисленная народность из проживающих на территории Эвенкийского муниципального района Красноярского края.



ПРОЕКТЫ ПАО «НК «РОСНЕФТЬ» ПО БИОРАЗНООБРАЗИЮ

- Поддержка программы по изучению и сохранению [популяций амурского тигра](#)
- Поддержка исследования перемещения сибирского соболя на территории Эвенкийского района Красноярского края
- Изучение популяции дикого северного оленя совместно с Сибирским федеральным университетом
- Программа сохранения биологического разнообразия морских экосистем в Арктической зоне в рамках Соглашения с Минприроды России (белой чайки, моржа, белого медведя, северного оленя)
- Комплексный проект по восстановлению экосистемы самых северных территорий России – [заповедного архипелага Земля Франца-Иосифа](#)



Будущие проекты Компании должны соответствовать принципу «суммарного положительного воздействия» на [биоразнообразии](#).